

Типовой проект дизайна и зонирования помещений центров образования естественно-научной и технологической направленностей «Точка роста» в Республике Саха (Якутия) в 2024 году

Раздел 1. Общие положения

Типовой проект дизайна и зонирования помещений центров образования естественно-научной и технологической направленностей

«Точка роста» (далее – Центры) в Республике Саха (Якутия) в 2024 году (далее – типовой проект), сформирован в соответствии с руководством по проектированию и дизайну образовательного пространства и руководством по фирменному стилю, разработанными Федеральным государственным автономным учреждением «Центр просветительских инициатив Министерства просвещения Российской Федерации».

Помещения Центров представляют собой совокупность учебных помещений для реализации основных и дополнительных общеобразовательных программ, в которых размещено оборудование естественнонаучной и технологической направленностей (для проведения лабораторных и практических занятий естественнонаучной и технологической направленностей).

При возможности создаются функциональные зоны для организации проектной деятельности и групповой работы. Учебные помещения Центров формируются на базе действующих учебных кабинетов общеобразовательных организаций (физики, химии, биологии, технологии, информатики).

Набор помещений и пространств Центров может быть расширен или уменьшен до двух в зависимости от имеющихся в общеобразовательной организации условий. Центры располагаются в пределах одного здания общеобразовательной организации. Требования к минимальной площади помещений лабораторий Центра не устанавливаются. Размещение вывесок с фирменным знаком «Точка роста» на фасаде здания общеобразовательной

организации, на базе которой создается центр «Точка роста», не предусмотрено.

Раздел 2. Естественнонаучные лаборатории

Естественнонаучные лаборатории:

физическая лаборатория (размещается на базе кабинета физики);

химическая лаборатория (размещается на базе кабинета химии);

биологическая лаборатория (размещается на базе кабинета биологии).

Требования к оформлению помещения естественнонаучных лабораторий:

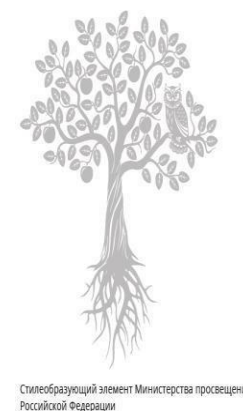
Помещения Центра «Точка роста»	Размещение	Цвет мебели	Основной цвет стен	Акцентный цвет	Информационная табличка (со знаком национального проекта «Образование» и гербом Министерства просвещения РФ), информационный стенд	Навигационная табличка, информационный стенд у входа в учебное помещение
Химическая и биологическая лаборатории	На базе кабинета/ кабинетов химии/ биологии	Светло-серый	RAL 9001 кремово-белый или RAL 1013 жемчужно-белый	RAL 6017 майский зеленый	Наличие	Наличие

Физическая лаборатория	На базе кабинета физики	Светло-серый	RAL 9001 кремово-белый или RAL 1013 жемчужно-белый	RAL 5012 голубой	Наличие	Наличие
------------------------	-------------------------	--------------	-------------------------------------------------------------	---------------------	---------	---------

Передняя и боковые стены помещения окрашены в кремово-белый или жемчужно-белый цвет, задняя стена помещения выделяется акцентным цветом, указанным в таблице.

Стена, окрашенная в акцентный цвет, брендируется настенным фирменным знаком «Точка роста» (в белом цвете) для цветных стен. Брендирование наносится с помощью настенной наклейки или покраски по трафарету в один цвет.

На акцентной стене **возможно** дополнительное брендирование стилеобразующим элементом Министерства просвещения Российской Федерации (дерево в белом цвете).



На окнах используются рулонные белые или светло-серые шторы или жалюзи.

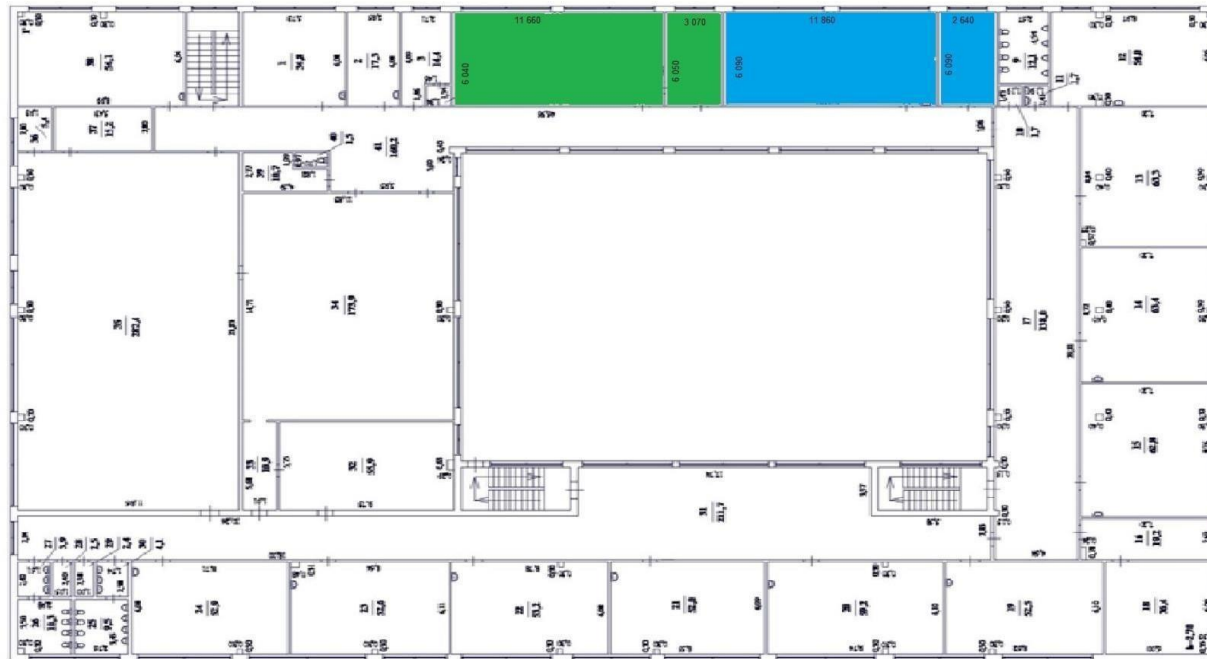
Фирменный знак национального проекта «Образование»



Мебель, размещенная в помещении, должна быть светло-серого цвета, за исключением ученических стульев, которые могут быть выполнены в цвет акцентных стен.

Модели и размеры мебели могут быть видоизменены общеобразовательной организацией, в том числе, исходя из конструктивных особенностей помещения. Цветовая гамма мебели изменению не подлежит. Количество мебели, размещаемой в помещении, может быть увеличено общеобразовательной организацией, в том числе, исходя из потребности и конструктивных особенностей помещения.

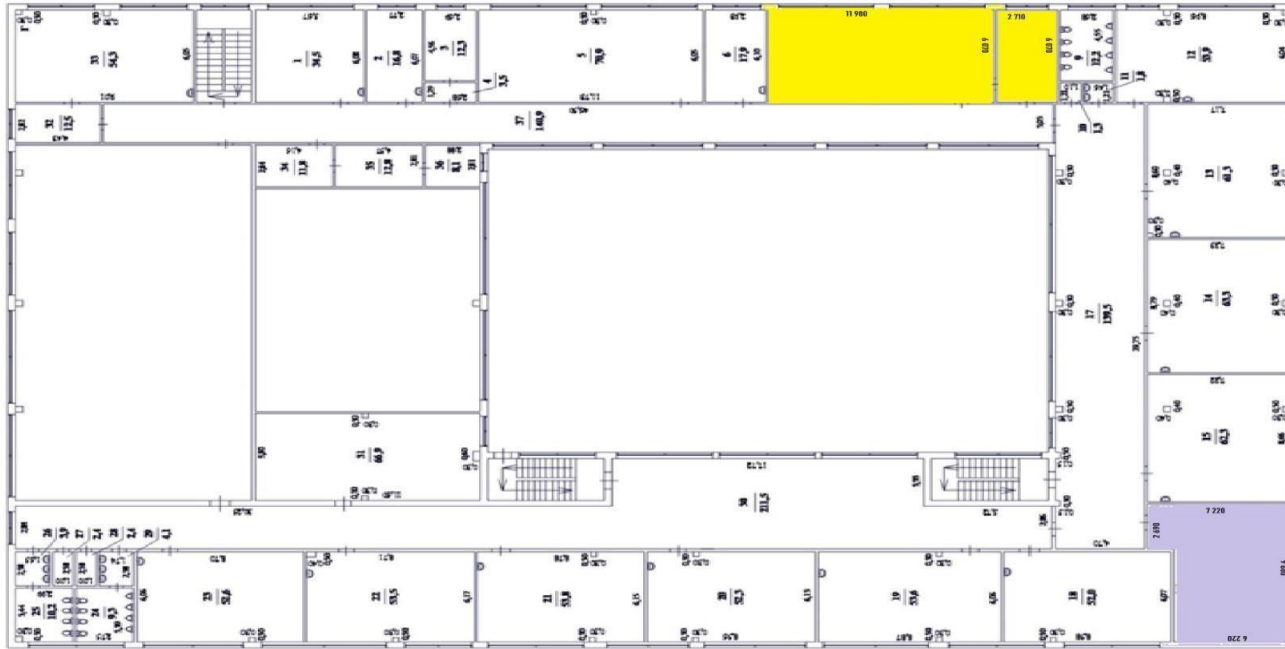
**Зонирование помещений Центра «Точка роста» на базе образовательной организации.
План 2-го этажа (пример).**



Физическая лаборатория 72,1 м² Лаборантская 17,3 м²

Лаборатория биологическая 70,3 м² Лаборантская 18,6 м²

План 3-го этажа (пример).

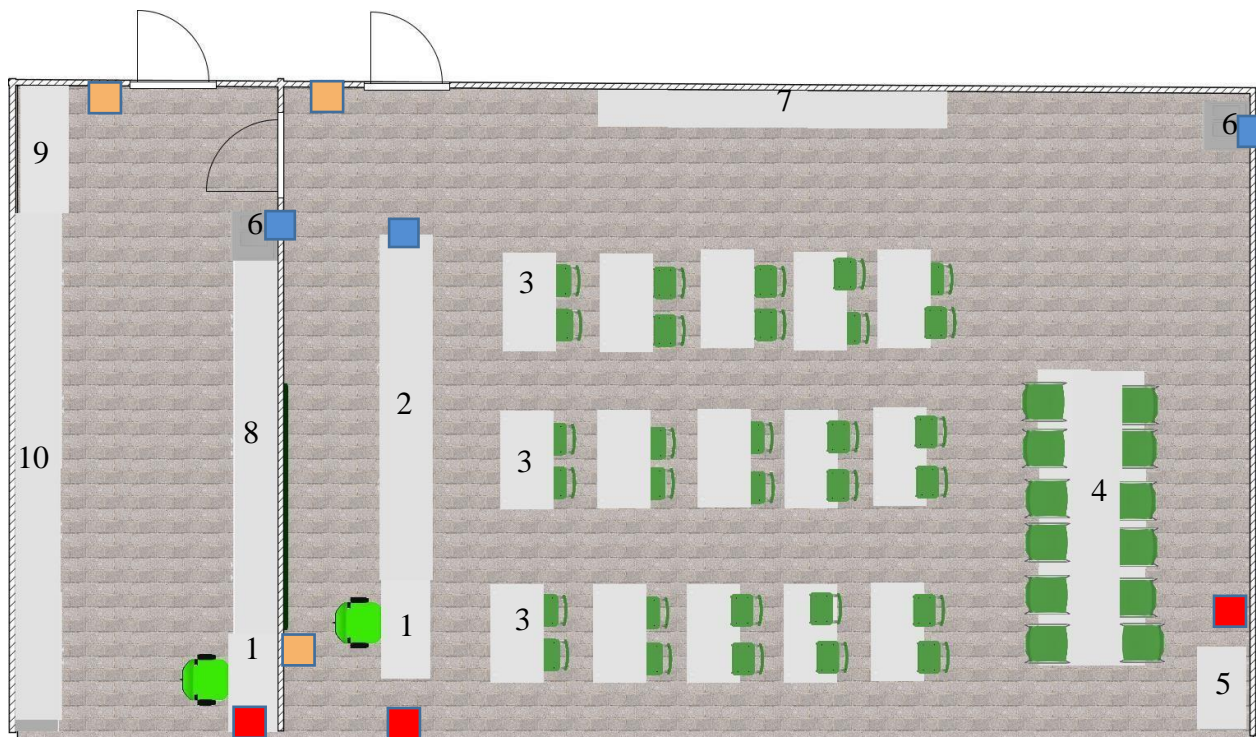


Химическая лаборатория 72,6 м² Лаборантская 16,5 м²



Технологическая лаборатория 58,6 м²

**План-схема естественнонаучных лабораторий.
Лаборатория химическая (с лаборантской). Лаборатория биологическая (с лаборантской).**

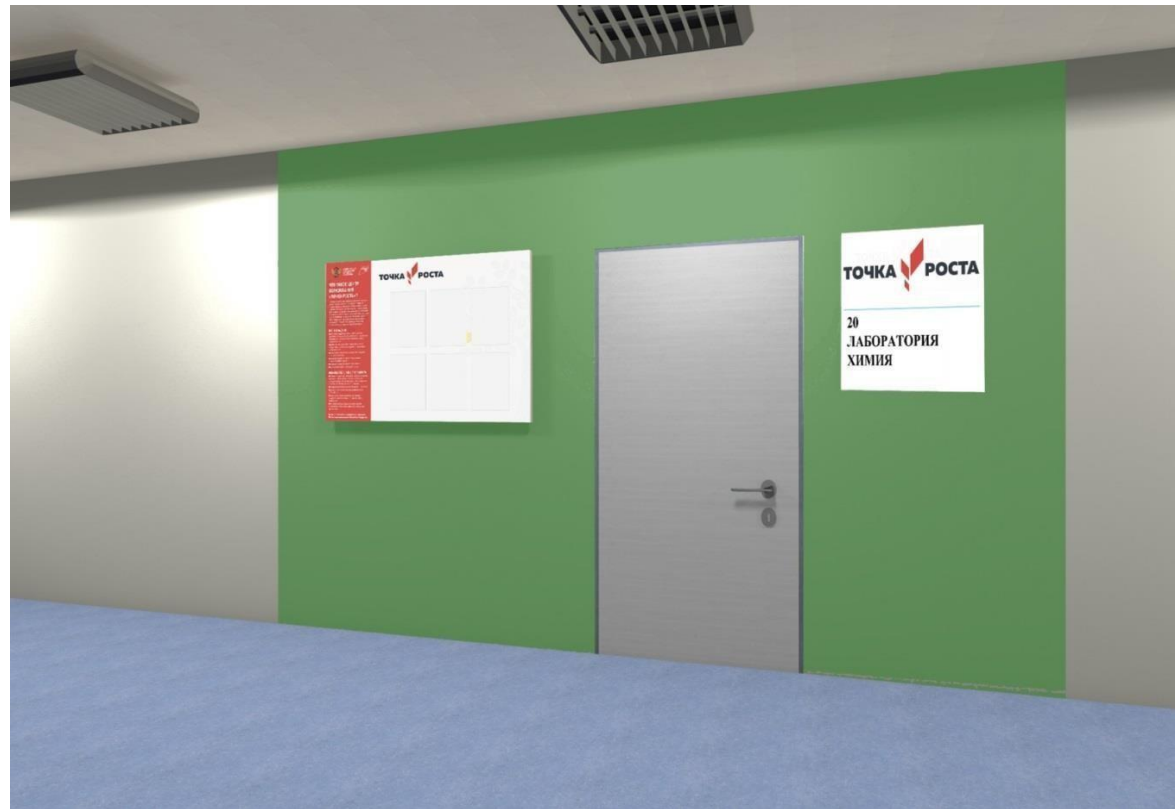


1. Рабочий стол учителя
2. Демонстрационная зона
3. Учебная зона
4. Зона для лабораторных работ
5. Вытяжной шкаф
6. Раковина с тумбой
7. Шкафы для учебных пособий
8. Металлические шкафы для реактивов (при необходимости)
9. Шкаф – стеллаж для учебных пособий
10. Шкафы для учебной аппаратуры

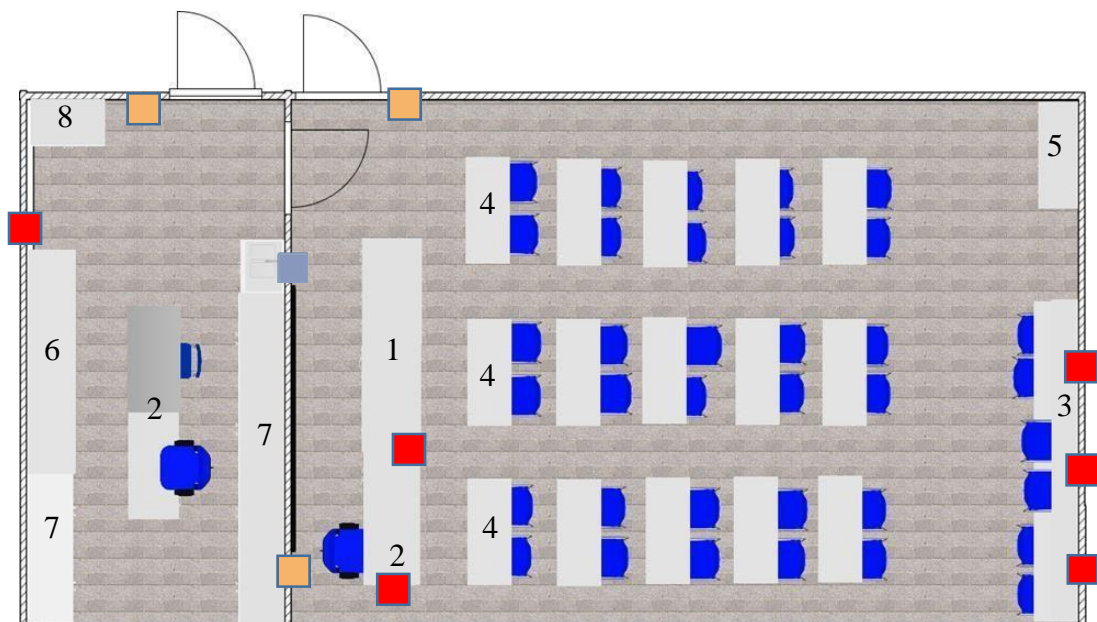
Выключатель
 Розетка двойная
 Подвод воды

Визуализация помещений биологической (химической) лаборатории.





Лаборатория физическая (с лаборантской).



1. Демонстрационная зона
2. Рабочий стол учителя
3. Зона для лабораторных работ
4. Учебная зона
5. Шкаф-витрина для учебных пособий
6. Шкаф – стеллаж для учебных пособий
Шкафы закрыты для учебных пособий
7. Шкаф для одежды

■ Подвод воды

■ Розетка двойная

■ Выключатель

Визуализация помещений физической лаборатории.

Спецификация мебели для естественнонаучных лабораторий приведена в приложении № 1 к типовому проекту дизайна и зонирования.

Раздел 3. Лаборантская (лаборантские) естественнонаучных лабораторий

Обновление помещения лаборантской (в том числе в части замены мебели) **осуществляется при необходимости**, и не является обязательным требованием в рамках данного типового проекта дизайна и зонирования.

Требования к оформлению помещения лаборантской естественнонаучных лабораторий:

Стены помещения окрашены в кремово-белый или жемчужно-белый цвет.

На окнах используются рулонные белые или светло-серые шторы.

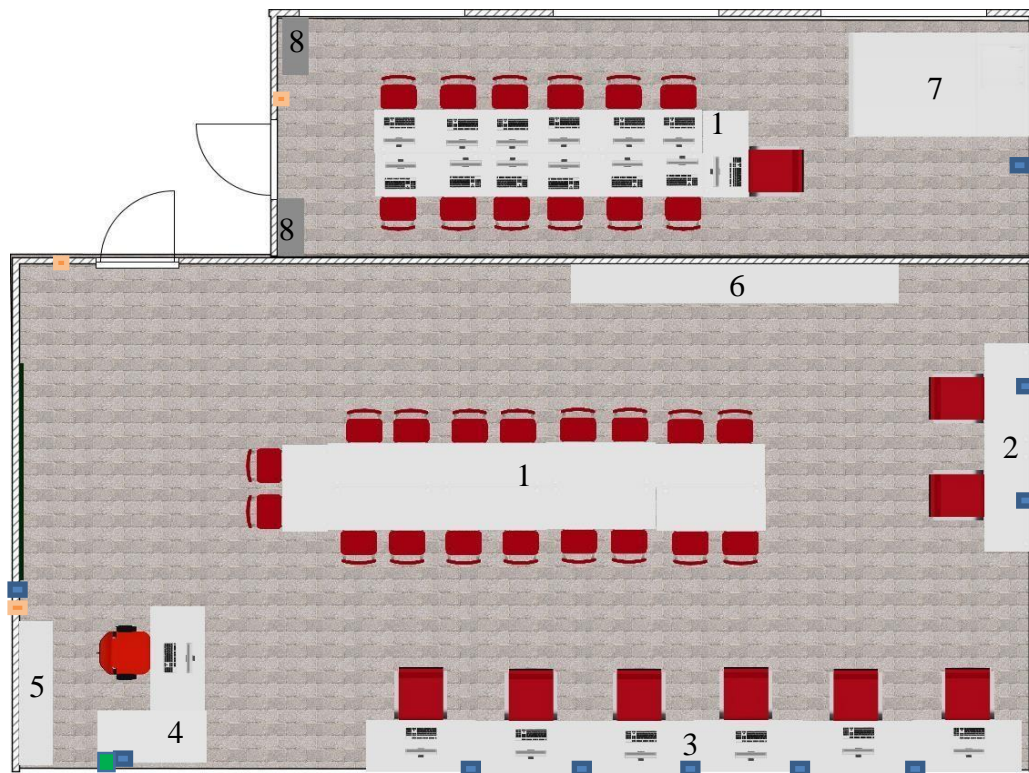
В помещении размещаются системы хранения для реактивов, лабораторной посуды, лабораторного оборудования и методического материала.

Раздел 4. Технологическая лаборатория

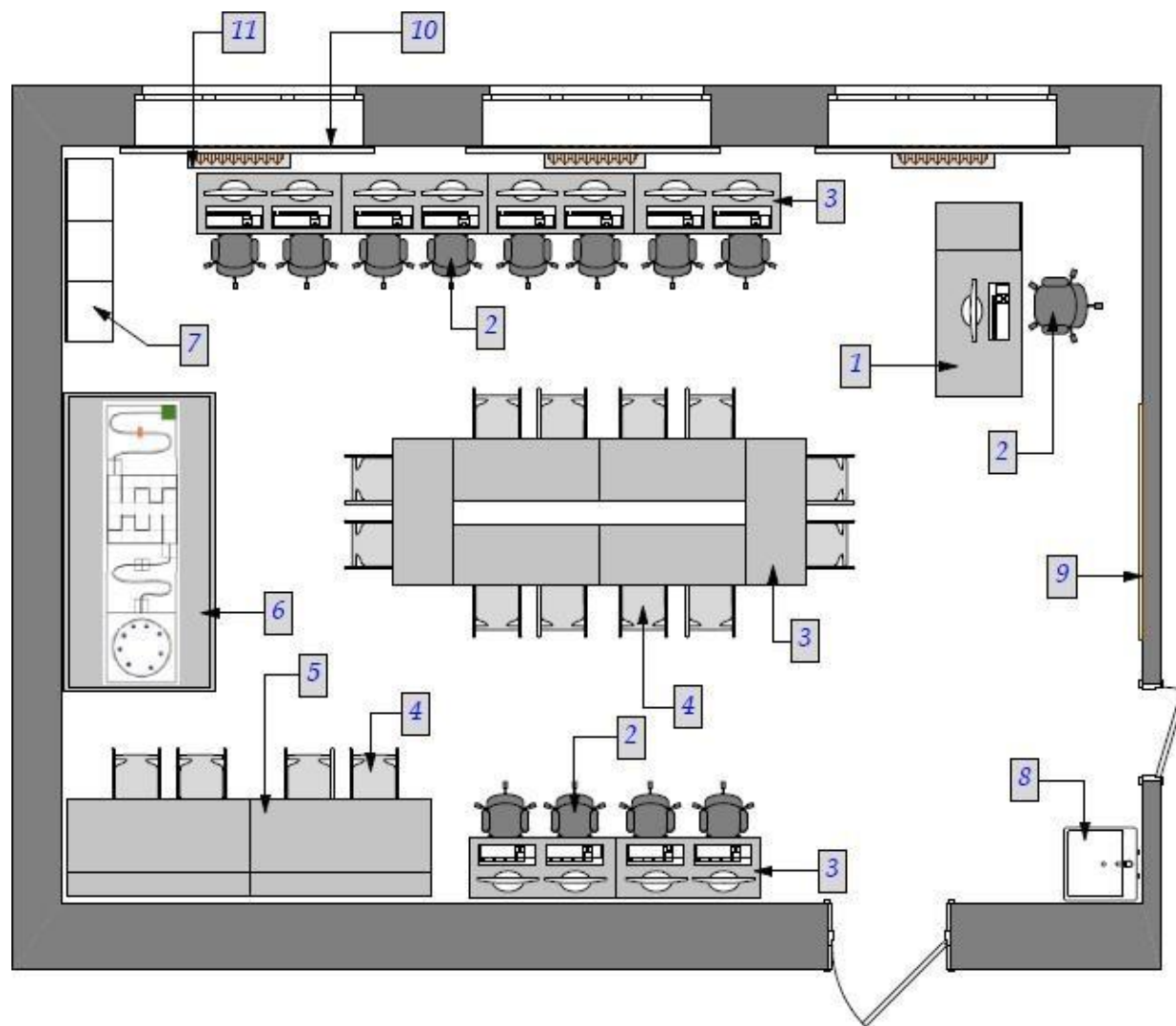
Технологическая лаборатория размещается на базе кабинета (кабинетов) технологии, информатики или иного свободного кабинета.

Помещения Центра «Точка роста»	Размещение	Цвет мебели	Основной цвет стен	Акцентный цвет	Информационная табличка (со знаком национального проекта «Образование» и гербом Министерства просвещения РФ), информационный стенд	Навигационная табличка, информационный стенд у входа в учебное помещение
Технологическая лаборатория	На базе кабинета/ кабинетов технологии, информатики	Светло-серый	RAL 9001 кремово-белый или RAL 1013 жемчужно-белый	RAL 2002 алый	Наличие	Наличие

План-схема технологической лаборатории (пример 1).



1. Зона учебная
 2. Зона технологических работ
 3. Зона информатики/программирования
 4. Рабочее место учителя
 5. Стеллаж для учителя
 6. Шкафы-витрины
 7. Стол для робототехники
 8. Стеллаж
- Розетка двойная
 - Выключатель
 - Интернет-розетка

План-схема технологической лаборатории (пример 2).

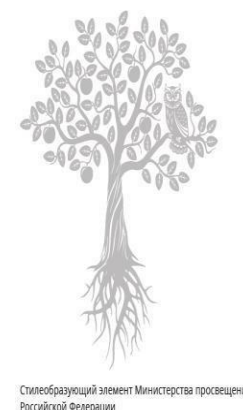
Спецификация мебели для технологической лаборатории приведена в приложении № 2 к типовому проекту дизайна и зонирования

Визуализация помещения технологической лаборатории:**Требования к оформлению помещения технологической лаборатории:**

Передняя и боковые стены помещения окрашены в кремово-белый или жемчужно-белый цвет, задняя стена помещения выделяется акцентным цветом, указанным в таблице.

Стена, окрашенная в акцентный цвет, брендирована настенным фирменным знаком «Точка роста» (в белом цвете) для цветных стен. Брендирование наносится с помощью настенной наклейки или покраски по трафарету в один цвет.

На акцентной стене возможно дополнительное брендирование стилеобразующим элементом Министерства просвещения Российской Федерации (дерево в белом цвете).



На окнах используются рулонные белые или светло-серые шторы или жалюзи.

Мебель, размещенная в помещении, должна быть светло-серого цвета, за исключением компьютерных стульев, выполненных в сером или черном цвете.

Модели и размеры мебели могут быть видоизменены общеобразовательной организацией, в том числе, исходя из конструктивных особенностей помещения. Цветовая гамма мебели изменению не подлежит. Количество мебели, размещаемой в помещении, может быть увеличено общеобразовательной организацией, в том числе, исходя из потребности и конструктивных особенностей помещения.

Раздел 6. Оформление холла общеобразовательной организации,

в котором размещается брендированный информационный стенд

Обновление помещения холла (в том числе в части замены мебели) **осуществляется при необходимости**, соответственно, не является обязательным требованием в рамках данного типового проекта дизайна и зонирования.

В холле рекомендуется размещение мебели для самостоятельной работы обучающихся, занятий в неформальной обстановке и отдыха (диваны, пуфы), соответствующей колористическому решению лабораторий центра «Точка роста» (сочетание светлого-серого и акцентных цветов, указанных в таблице).

Раздел 7. Брендирование помещений центра «Точка роста»

Внутри каждого помещения центра «Точка роста» (за исключением лаборантской) размещается один фирменный знак «Точка роста» и одна информационная табличка (со знаком национального проекта «Образование» и гербом Министерства просвещения Российской Федерации).

Настенный фирменный знак «Точка роста» размещается на задней акцентной стене помещения:



Информационная табличка (со знаком национального проекта «Образование» и гербом Министерства просвещения Российской Федерации), размещаемая рядом с входной дверью:



Технические характеристики информационной таблички:

- 1) размер: 200x400 мм;
- 2) материал: ПВХ (толщина 3-5 мм) с печатью и защитной ламинацией;
- 3) крепления: на скрытых дистанционных держателях или вплотную к стене.

При входе в лаборатории центра «Точка роста» размещается навигационная табличка с полноцветным фирменным знаком «Точка роста» на белом фоне:



Технические характеристики навигационной таблички:

- 1) размер: 180x300 мм;
- 2) материал: ПВХ (толщина 3-5 мм) с печатью и защитной ламинацией;
- 3) крепления: на скрытых дистанционных держателях или вплотную к стене;
- 4) размещение: симметрично относительно двери основной навигации помещений.

В холле общеобразовательной организации размещается брендированный информационный стенд:



Технические характеристики информационного стенда:

1) размер: 1200x900 мм;

2) материал: ПВХ (толщина 5-10 мм) с печатью и защитной ламинацией.