

Приложение № 2
к Положению об оплате труда
работников муниципальных
образовательных учреждений

**Перечень
должностей работников, относимых к основному персоналу по виду
экономической деятельности «Образование», для определения размеров
должностных окладов руководителей муниципальных образовательных учреждений**

Общеобразовательные школы:

Учитель

Детские дошкольные учреждения:

Воспитатель (включая старшего)

Учреждения дополнительного образования:

Методист (включая старшего)

Педагог дополнительного образования

Тренер-преподаватель (включая старшего)

Школы-интернаты

Учитель

Воспитатель (включая старшего) (при ОСОТ)

Приложение № 3
к Положению об оплате труда
работников муниципальных
образовательных учреждений

**Перечень
профессий высококвалифицированных рабочих, привлекаемых для
выполнения важных и ответственных работ**

Водитель автомобиля

Слесарь, слесарь-сантехник, слесарь-электрик

Столяр

Повар

Примечания:

К высококвалифицированным рабочим относятся рабочие, выполняющие работы высшей сложности, постоянно занятые на особо сложных и ответственных работах, к качеству исполнения которых предъявляются специальные требования.

Приложение № 4
к Положению об оплате труда
работников муниципальных
образовательных учреждений

Объемные показатели и порядок отнесения учреждений образования к группам по оплате труда руководителей муниципальных образовательных учреждений

I. Объемные показатели

1.1. По объемным показателям для установления кратности должностного оклада руководителя учреждения образования установлено четыре группы по оплате их труда.

1.2. Отнесение учреждений образования к одной из четырех групп по оплате труда руководителей производится по сумме баллов после оценки сложности руководства учреждением по следующим показателям:

Показатели	Условия	Количество баллов
1	2	3
<i>Образовательные учреждения</i>		
1. Количество обучающихся (воспитанников) в образовательных учреждениях	из расчета за каждого обучающегося (воспитанника)	0,3
2. Количество групп в дошкольных учреждениях	из расчета на группу	10
3. Количество обучающихся в учреждениях дополнительного образования детей: - в многопрофильных - в однопрофильных: клубах (центрах, станциях, базах) юных моряков, речников, пограничников, авиаторов, космонавтов, туристов, техников, натуралистов и др. учреждениях дополнительного образования детей спортивной направленности, музыкальных, художественных школах искусств, оздоровительных лагерях всех видов	за каждого обучающегося за каждого обучающегося (воспитанника, отдыхающего)	0,3 0,5
4. Количество работников в образовательных учреждениях	за каждого работника	1

учреждении	дополнительного за каждого работника, имеющего: первую квалификационную категорию высшую квалификационную категорию	0,5 1
5. Наличие групп продленного дня		до 20
6. Круглосуточное пребывание обучающихся (воспитанников) в дошкольных и других образовательных учреждениях	за наличие до 4 групп с круглосуточным пребыванием воспитанников 4 и более групп с круглосуточным пребыванием воспитанников или в учреждениях, работающих в таком режиме	до 10 до 30
7. Наличие филиалов, УКИ, интерната при образовательном учреждении, общежития, санатория-профилактория и др.	за каждое указанное структурное подразделение с количеством обучающихся (проживающих) до 100 чел. от 100 до 200 чел. свыше 200 чел.	до 20 до 30 до 50
8. Наличие обучающихся (воспитанников) с полным гособеспечением в образовательных учреждениях	из расчета за каждого дополнительно	0,5
9. Наличие в образовательных учреждениях спортивной направленности (ДЮСШ и др.): - спортивно-оздоровительных групп - учебно-тренировочных групп - групп спортивного совершенствования - групп высшего спортивного мастерства	за каждую группу за каждого обучающегося дополнительно за каждого обучающегося дополнительно за каждого обучающегося дополнительно	5 0,5 2,5 4,5

10. Наличие оборудованных и используемых в образовательном процессе компьютерных классов	за каждый класс	до 10
11. Наличие оборудованных и используемых в образовательном процессе: спортивной площадки, стадиона, бассейна и других спортивных сооружений (в зависимости от их состояния и степени использования)	за каждый вид	до 15
12. Наличие собственного оборудованного здравпункта, медицинского кабинета, оздоровительно-восстановительного центра; столовой	за каждый вид	до 15
13. Наличие: -автотранспортных средств, сельхозмашин, строительной и другой самоходной техники на балансе образовательного учреждения	за каждую единицу	до 3, но не более 20
-учебных кораблей, катеров, самолетов и другой учебной техники	за каждую единицу	до 20
14. Наличие загородных объектов (лагерей, баз отдыха и др.)	находящихся на балансе образовательных учреждений	до 30
	в других случаях	до 15
15. Наличие учебно-опытных участков (площадью не менее 0,5 га, а при орошаемом земледелии-0,25 га), парникового хозяйства, подсобного сельского хозяйства, теплиц	за каждый вид	до 50
16. Наличие собственных: котельной, очистительных и других сооружений, жилых домов	за каждый вид	до 20
17. Наличие обучающихся (воспитанников) в общеобразовательных учреждениях, учреждениях среднего профессионального образования, дошкольных образовательных учреждениях, посещающих бесплатные секции, кружки, студии, организованные этими учреждениями или на их базе	за каждого обучающегося (воспитанника)	0,5
18. Наличие оборудованных и используемых в	за каждый вид	

дошкольных образовательных учреждениях помещений для разных видов активности (изостудия, театральная студия, «комната сказок», зимний сад и др.)		до 15
19. Наличие в образовательных учреждениях (классах, группах) общего назначения обучающихся (воспитанников) со специальными потребностями, охваченных квалифицированной коррекцией физического и психического развития, кроме специальных (коррекционных) образовательных учреждений (классов, групп) и дошкольных образовательных учреждений (групп) компенсирующего вида	за каждого обучающегося (воспитанника)	1

II. Порядок отнесения к группам по оплате труда руководителей

2.1. Группа по оплате труда руководителей муниципальных учреждений образования определяется не чаще одного раза в год учредителем на основании соответствующих документов, подтверждающих наличие указанных объемов работы учреждения.

Группа по оплате труда для вновь открываемых учреждений образования устанавливается исходя из плановых (проектных) показателей, но не более чем на 2 года.

2.2. При наличии других показателей, не предусмотренных в разделе I, но значительно увеличивающих объем и сложность работы в учреждении, суммарное количество баллов может быть увеличено Министерством образования РС(Я) за каждый дополнительный показатель до 20 баллов.

2.3. Конкретное количество баллов, предусмотренных по показателям с приставкой «до», устанавливается МКУ «Мегино-Кангаласское районное управление образования».

2.4. При установлении группы по оплате труда руководящих работников контингент обучающихся (воспитанников) образовательных учреждений определяется:

- по общеобразовательным учреждениям – по списочному составу на начало учебного года;

- по учреждениям среднего специального образования – по списочному составу на начало учебного года по состоянию на октябрь по всем формам обучения, а при сроке обучения менее 10 месяцев – по плановому среднегодовому количеству обучающихся на соответствующий календарный год;

- по детским домам, школам-интернатам для детей-сирот и детей, оставшихся без попечения родителей,- по списочному составу на 1 января;

- по учреждениям дополнительного образования детей и образовательным учреждениям спортивной направленности – по списочному составу постоянно обучающихся на 1 января. При этом в списочном составе обучающиеся в учреждениях дополнительного образования – дети, занимающиеся в нескольких кружках, секциях, группах, - учитываются 1 раз.

Участники экскурсионно-туристских мероприятий, спортивных и других массовых мероприятий учитываются в среднегодовом исчислении путем умножения общего количества участников с различными сроками проведения мероприятий на количество таких мероприятий и деления суммы произведений на 365.

Например, в течение предыдущего календарного года проведено массовых и экскурсионно-туристских мероприятий: 5 однодневных – по 800 чел., 3 однодневных – по 200 чел., 10 двухдневных – по 50 чел., 3 однодневных- по 200 чел., 2 четырехдневных – по 400 чел. Среднегодовое количество участников составит:

$$\frac{(800 \times 5) + (200 \times 3) + (50 \times 10 \times 2) + (200 \times 3) + (400 \times 2 \times 4)}{365} = 25,7$$

- в оздоровительных лагерях всех видов и наименований – по количеству принятых на отдых и оздоровление в смену (заезд);

- по межшкольным учебно-производственным комбинатам – по списочному составу на начало учебного года с коэффициентом 0,25, для которых обучение проводится менее 3 раз в неделю, с коэффициентом 0,5 – 3 раза и с коэффициентом 1,0-4 и более раз в неделю.

2.5. Для определения суммы баллов за количество групп в дошкольных учреждениях принимается во внимание их расчетное количество, определяемое путем деления списочного состава воспитанников по состоянию на 1 сентября на установленную предельную наполняемость групп.

Пункт 1 таблицы Объемных показателей при установлении суммы баллов в дошкольных учреждениях применяется только в отношении количества детей, охваченных образовательными услугами на основе кратковременного пребывания (кроме воспитанников основного списочного состава).

2.6. За руководителями образовательных учреждений, находящихся на капитальном ремонте, сохраняется группа по оплате труда руководителей, определенная до начала ремонта, но не более чем на один год.

2.7. МКУ «Мегино-Кангаласское районное управление образования»:

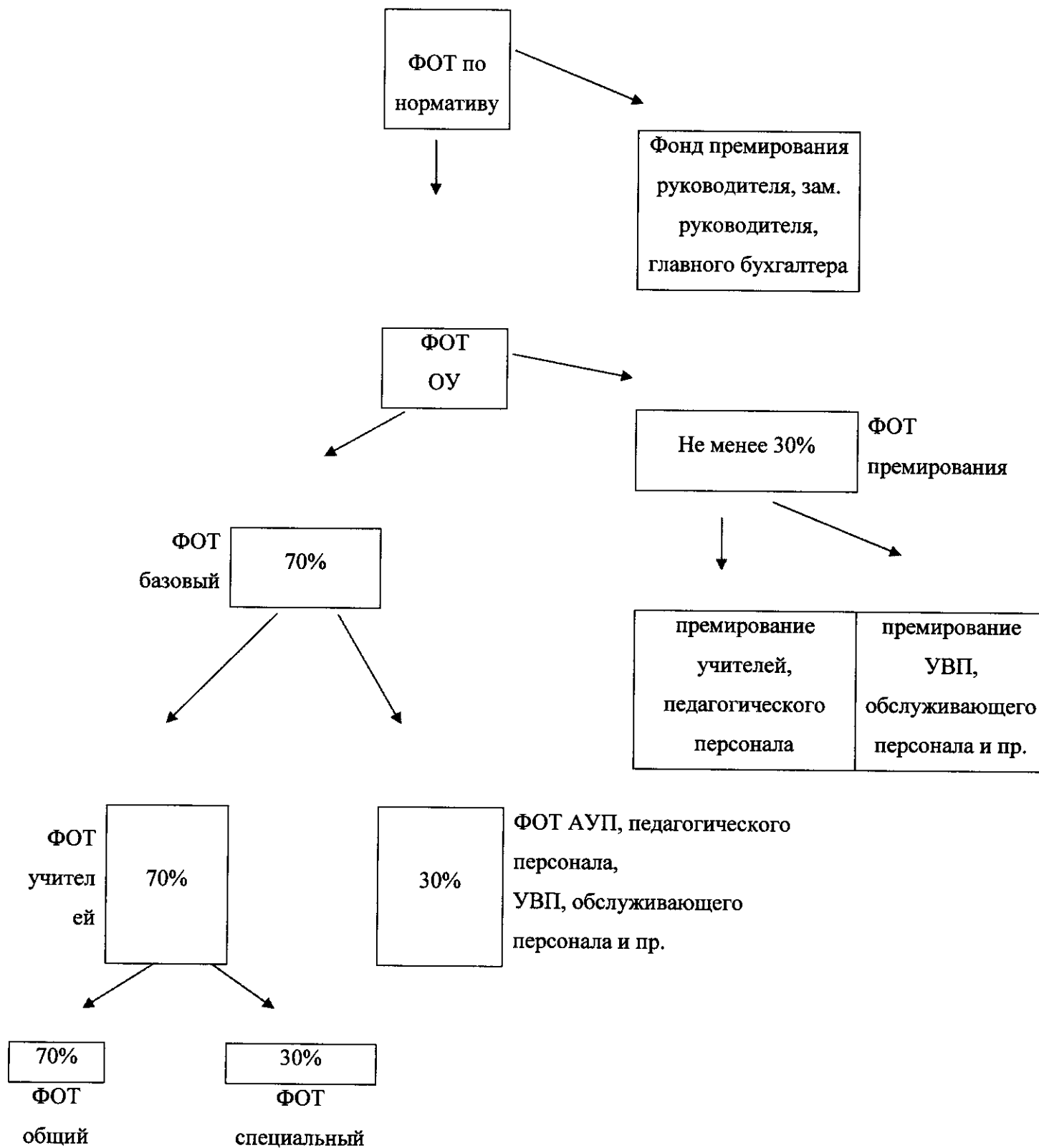
2.7.1. Устанавливает Объемные показатели по учреждениям образования, не являющимися образовательными учреждениями, для отнесения их к одной из четырех групп по оплате труда руководителей.

2.7.2. Может относить учреждения образования, добившиеся высоких и стабильных результатов работы, на одну группу по оплате труда выше по сравнению с группой, определенной по настоящим показателям.

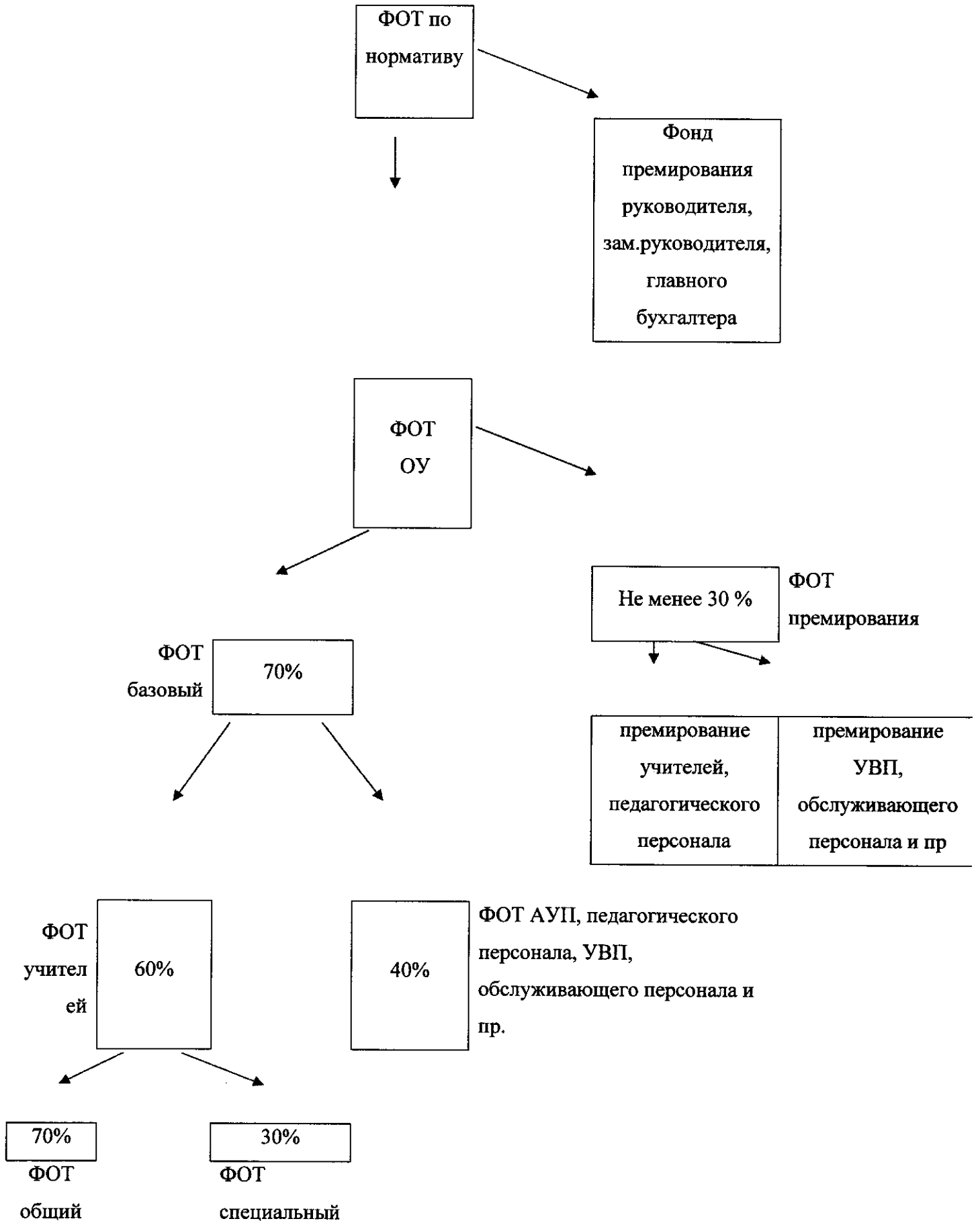
III. Группы по оплате труда для руководителей муниципальных образовательных учреждений образования (в зависимости от суммы баллов, исчисленной по объемным показателям)

№п/п	Тип (вид) образовательного учреждения	Группа, к которой учреждение относится по оплате труда руководителей (от сум баллов)			
		I гр.	II гр.	III гр.	IV гр.
1	2	3	4	5	6
1.	Общеобразовательные лицеи и гимназии	свыше 400	до 400	до 300	-
3.	Общеобразовательные учреждения; дошкольные учреждения; учреждения дополнительного образования детей; межшкольные учебно-производственные комбинаты (центры) трудового обучения и профессиональной ориентации;	свыше 500	до 500	до 350	до 200
4.	Образовательные учреждения для детей-сирот и детей, оставшихся без попечения родителей, специальные (коррекционные) образовательные учреждения для детей с отклонениями в развитии, общеобразовательные школы-интернаты.	свыше 350	до 350	до 250	до 150

**Схема распределения фонда оплаты труда по модельной методике
Распределение ФОТ при соотношении 70:30**



Распределение ФОТ при соотношении 60:40



**Примерное Положение
о премировании работников муниципальных учреждений образования**

1. Общие положения

1.1. Положение разработано в целях регламентации доплат из премиального фонда в соответствии Трудовым кодексом Российской Федерации, Законами Российской Федерации и Республики Саха (Якутия) «Об образовании», Уставом образовательного учреждения.

1.2. Положение определяет порядок премирования работников муниципального образовательного учреждения.

1.3. Настоящее Положение носит рекомендательный характер.

2. Целью премирования является обеспечение зависимости заработной платы каждого работника от его квалификации, сложности выполняемой работы, количества и качества затрачиваемого труда, повышение материальной заинтересованности работников в улучшении качества предоставляемых услуг и конечных результатов работы учреждения.

3. Положение распространяется на работников муниципального образовательного учреждения.

4. Основания для премирования работников являются критерии и показатели эффективности, качества и результативности профессиональной деятельности.

5. Виды премиальных выплат работникам определяются в соответствии с положением и могут быть дополнены учреждениями.

6. Основными критериями для установления выплат педагогическим работникам:

6.1. Для общеобразовательных учреждений критериями качества и результативности обучения и воспитания являются:

- качественный рост показателей по предмету, в том числе по итогам независимых тестирований, контрольных, итоговых работ;

- получение аттестатов всеми выпускниками 11-х классов, прошедшими государственную итоговую аттестацию в форме ЕГЭ;

- положительная динамика доли выпускников 11-х классов, сдавших итоговую аттестацию в форме ЕГЭ по сравнению с предыдущим годом;

- доля выпускников, получивших высокие баллы по итогам ЕГЭ и ГИА в новой форме;

- положительная динамика доли выпускников, поступивших в учреждения профессионального образования на бюджетной основе по сравнению с предыдущим годом;

- участие учащихся в олимпиадах, конкурсах, соревнованиях республиканского, федерального и международного уровня;

- выравнивание и коррекция знаний педагогически запущенных обучающихся, обучающихся с ограниченными возможностями здоровья, вовлечение данной категории обучающихся в общественно-полезную деятельность;

- удовлетворенность обучающихся и родителей качеством образования;
- обеспечение и создание безопасных условий обучения;
- отсутствие правонарушений и нарушений Устава учреждения учащимися, обоснованных жалоб.

6.2. Для учреждений дополнительного образования детей критериями качества и результативности обучения и воспитания являются:

- сохранение контингента обучающихся;
- высокие показатели в развитии способностей детей ;
- организация работы с детьми с ограниченными возможностями;
- охват дополнительным образованием воспитанников, состоящих на учете в КДН и ЗП,

ПДН.

- позитивное отношение родительской общественности, выпускников, местного сообщества;

6.3. Для учреждений дошкольного образования критериями качества и результативности обучения и воспитания являются:

- выполнение плана детодней;
- сохранение здоровья воспитанников;
- высокие показатели в развитии способностей детей;
- организация работы с детьми с ограниченными возможностями;
- позитивное отношение родительской общественности, выпускников, местного сообщества;

7. В соответствии со спецификой работы учреждения и выполняемыми учреждением функциями разрабатываются критерии премирования по профессионально-квалификационным группам учебно-вспомогательного персонала, общеотраслевым профессиям рабочих, общеотраслевым профессиям специалистов и служащих.

Для данной категории работников могут быть использованы следующие критерии:

- сохранение и обеспечение условий безопасности для жизни и здоровья всех участников образовательного процесса, выполнение норм охраны труда, техники безопасности;
- активное участие в благоустройстве, озеленении, уборке территории учреждения;
- качество обеспечения санитарно-гигиенических условий в помещениях учреждения;
- качество обеспечения технического состояния автотранспорта, безопасности перевозок;
- участие в учебно-воспитательной работе педагогического коллектива;
- участие в мероприятиях по энергосбережению;

- осуществление контроля за хозяйственным обслуживанием и надлежащим состоянием учреждения;

- обеспечение сохранности имущества учреждения.

8. Критерии для установления премиальных выплат для прочих учреждений устанавливаются в соответствии со спецификой работы и выполняемых функций.

9. Порядок определения премиальных выплат.

9.1. Премииальный фонд оплаты труда на уровне учреждений распределяется следующим образом:

- 5% составляет фонд руководителя, используемый на премирование особо отличившихся работников при выполнении срочных, важных, неотложных работ, юбилеев, оказание материальной помощи. Выплаты из фонда руководителя производятся по мере необходимости. Руководитель согласует с председателем профсоюзного комитета кандидатуры и размер выплат, осуществляемых из фонда руководителя;

- 95% фонд, который распределяет Управляющий Совет или орган, обеспечивающий государственно-общественное управление учреждением.

9.2. Источниками формирования фонда премирования являются переданные главным распорядителем бюджетных средств лимиты бюджетных обязательств, предусмотренные на премирование казенных учреждений и средства субсидий на иные цели, предусмотренные на премирование работников бюджетных и автономных учреждений, экономия фонда оплаты труда, средства, высвобождаемые в результате сокращения неэффективных расходов фонда оплаты труда, средства, полученные от приносящей доход деятельности бюджетных и автономных учреждений.

9.3. Распределение выплат по результатам труда премиальной части фонда оплаты труда производится органом, обеспечивающим государственно-общественный характер управления учреждением образования, по представлению руководителя учреждения.

9.4. Управляющий Совет или орган, обеспечивающий государственно-общественное управление учреждением, разрабатывает и утверждает локальный акт о распределении фонда премирования.

9.5. Размеры, порядок и условия осуществления премиальных выплат определяются в локальных правовых актах учреждения и (или) в коллективных договорах.
